

اشتمل على ١١ الف أسرة من مختلف محافظات السلطنة

إعلان نتائج مسح النفاذ واستخدام تقنية المعلومات والاتصالات في قطاع الأسر والأفراد لعام ٢٠١٣

■ ٨٣٪ من الأسر تمتلك جهاز حاسب آلي واحد على الأقل و ٨٠٪ من الأفراد يستخدمون أجهزة الحاسب الآلي

■ ٨٠٪ من الأسر لديها نفاذاً الى الإنترنت، بينما يستخدم ٦٧٪ من الأفراد خدمة الإنترنت

نفذت هيئة تقنية المعلومات مسح النفاذ واستخدام تقنية المعلومات والاتصالات في قطاع الأسر والأفراد لعام ٢٠١٣ وهو المسح الأول من نوعه على مستوى السلطنة، وقد شمل المسح الذي تم تنفيذ أعماله الميدانية خلال الفترة من ٢٠ يوليو الى ٣١ أكتوبر ٢٠١٣م على عينة عشوائية لـ ١١,٠٠٠ أسرة معيشية مع مراعاة التجمعات السكانية الحضرية والريفية في كل محافظة من محافظات السلطنة.

أهداف المسح

- رصد مؤشرات النفاذ واستخدام تقنية المعلومات والاتصالات من قبل الاسر والأفراد لمساعدة صناع القرار، والمخططين الاستراتيجيين في رسم السياسات ذات العلاقة بتقنية المعلومات والاتصالات في قطاع الاسر والأفراد.
- تقييم الفجوة الرقمية لدى الاسر و الافراد.
- توفير مؤشرات النفاذ واستخدام تقنية المعلومات والاتصالات في قطاع الاسر والأفراد لغرض المقارنات الدولية.

حول إستارة المسح

صممت استمارة المسح وفق المعايير والتعاريف

الدولية للمؤشرات الاساسية لتقنية المعلومات والاتصالات الصادرة عن الشراكة العالمية لقياس مجتمع المعلومات لأغراض التنمية والاتحاد الدولي للاتصالات. حيث تم تقسيم استمارة المسح الى ثلاثة أجزاء رئيسية هي:

الجزء الأول: يهدف إلى معرفة نسبة إمتلاك الاسر المعيشية للحاسب الآلي والإنترنت والتقنيات الحديثة مثل الهواتف النقالة، وغيرها.

الجزء الثاني: يهدف الى معرفة نسبة نفاذ واستخدام الأفراد الذين في عمر خمس سنوات فأكثر للحاسب الآلي، والإنترنت، والهواتف النقالة بأنواعها، ووسائل التواصل الاجتماعي. كما يهدف هذا الجزء الى معرفة اهم الأسباب التي تحول دون استخدام الأفراد للحاسب الآلي والإنترنت وذلك لإيجاد الحلول التي ستستهم في سد الفجوة الرقمية وتمكين أكبر شريحة من أفراد

المجتمع من استخدام التقنيات الحديثة.

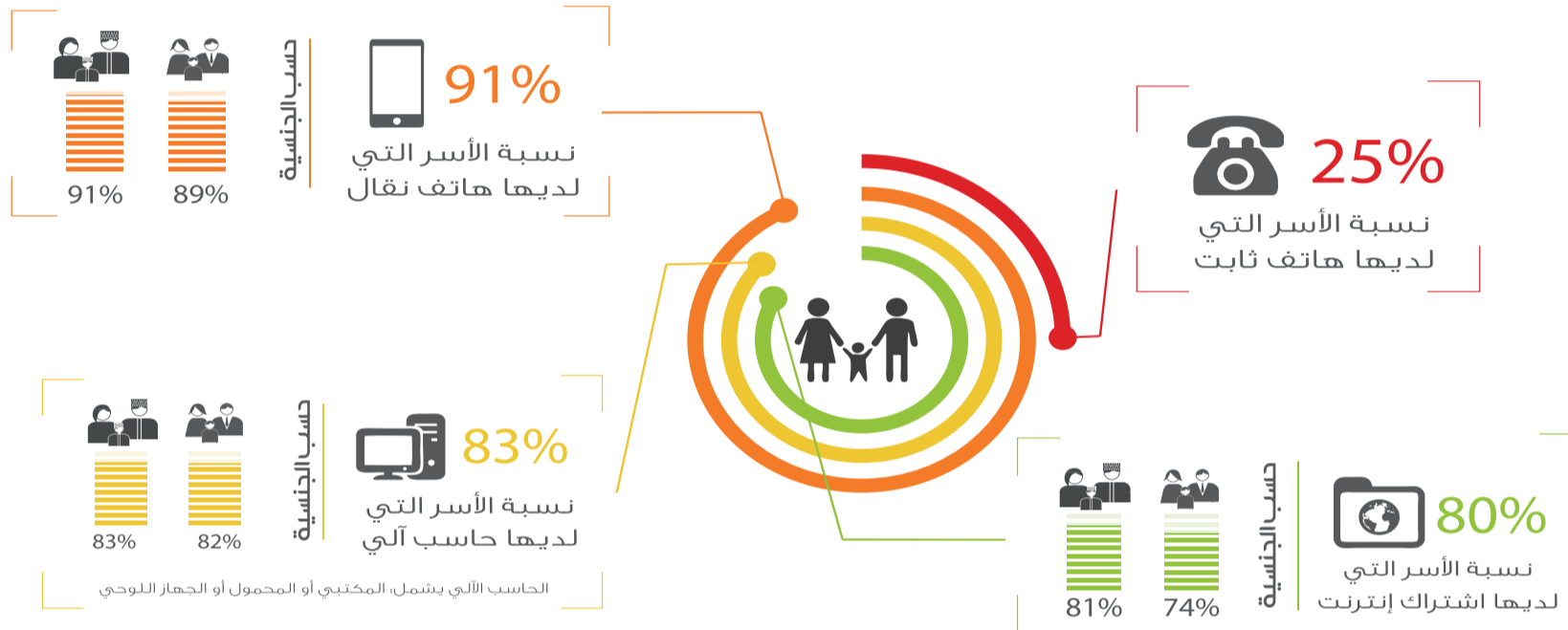
الجزء الثالث: يهتم بمعرفة مدى تفاعل الأفراد مع الخدمات الحكومية الإلكترونية المتوفرة ومعرفة مدى انطباعهم عن خدمات الإنترنت المتوفرة بالسلطنة حيث تتم الإجابة على هذا الجزء عن طريق الاختيار العشوائي لأحد أفراد الأسرة الذين في عمر ١٨ سنة فأكثر ممن يستخدمون الإنترنت.

هذا وقد تم استخدام الأجهزة اللوحية في عملية جمع البيانات، وذلك من خلال استمارة إلكترونية تم تثبيتها على الأجهزة، ومن ثم إرسال جميع البيانات وبشكل دوري إلى قاعدة بيانات مركزية، وبعد ذلك تمت مراجعة البيانات وتدقيقها واستكمالها وتصحيحها، ومن ثم معالجتها وتحليلها واستخراج النتائج منها، وإعداد دراسة كاملة بذلك.

المؤشرات المتعلقة بالأسر

أوضح المسح بأن أكثر من ٩٠٪ من الأسر تمتلك هاتفاً محمولاً أو هاتفاً ذكياً واحد على الأقل، في حين لم يتجاوز عدد الأسر التي لديها خطأ للهاتف الثابت ما نسبته ٢٥٪ من عدد الأسر التي تم مقابلتها: (الشكل ١)، وتعد تلك النسبة مؤشراً على ارتفاع نسبة اعتماد الأسر على الهواتف المحمولة والهواتف الذكية في الاتصالات، وعلى حجم الانتشار الواسع في استخدامها من قبل الأسر في السلطنة.

أكثر من ٦٩٪ من الأسر التي شملها المسح تمتلك هاتفاً محمولاً أو هاتفاً ذكياً واحداً على الأقل



نتيجة أخرى أثبتتها المسح وهي أن الشريحة الأكبر من الأسر (أكثر من ٨٠٪) تمتلك جهاز حاسب آلي واحد على الأقل (مثل الحاسب المكتبي أو الحاسب المحمول أو الأجهزة اللوحية) وذلك بمعدلات متقاربة نسبياً بين الأسر العمانية وغير العمانية، ودون فرق يذكر بين الحضر والريف. كما أظهرت النتائج أن معظم الأسر العمانية تمتلك الأجهزة الحاسوبية أكثر من امتلاكها لأجهزة الحواسيب المكتبية، وفيما يتعلق بالأسر التي أفادت بعدم إمتلاك الحاسب الآلي بمختلف أنواعه، فإن ذلك لأسباب عدة اختلفت من أسرة إلى أخرى، وقد كان ارتفاع أسعار الأجهزة هو السبب الذي أجاب به أكثر من نصف الأسر. أما السبب الثاني حسب

رأي تلك الأسر فقد كان عدم الحاجة لاستخدامه، أو بسبب نقص المهارات المتعلقة باستخدام تقنية المعلومات والاتصالات.

وإذا أخذنا في الاعتبار إمكانية تصفح الإنترنت عبر الهواتف الذكية فإن ذلك يعد تفسيراً آخر لارتفاع معدل النفاذ بواسطة الهواتف الذكية التي تملكها الأسر، والتي تمكنها من النفاذ الى الإنترنت دون الحاجة الى امتلاك

نسبته ٢٠٪ من إجمالي الأسر، وتعلل تلك الأسر عدم نفاذها إلى الإنترنت للعديد من الأسباب أبرزها: عدم وجود تغطية للإنترنت حيث بلغت النسبة (٤٢٪)، ومن ثم ارتفاع أسعار الخدمات المقدمة (٣٢٪)، تلي ذلك نقص المهارات اللازمة لذلك بنسبة (٢٥٪).

وبالبحث عن الطرق المفضلة للإتصال بالإنترنت فقد تبين أن

المؤشرات المتعلقة بالأفراد

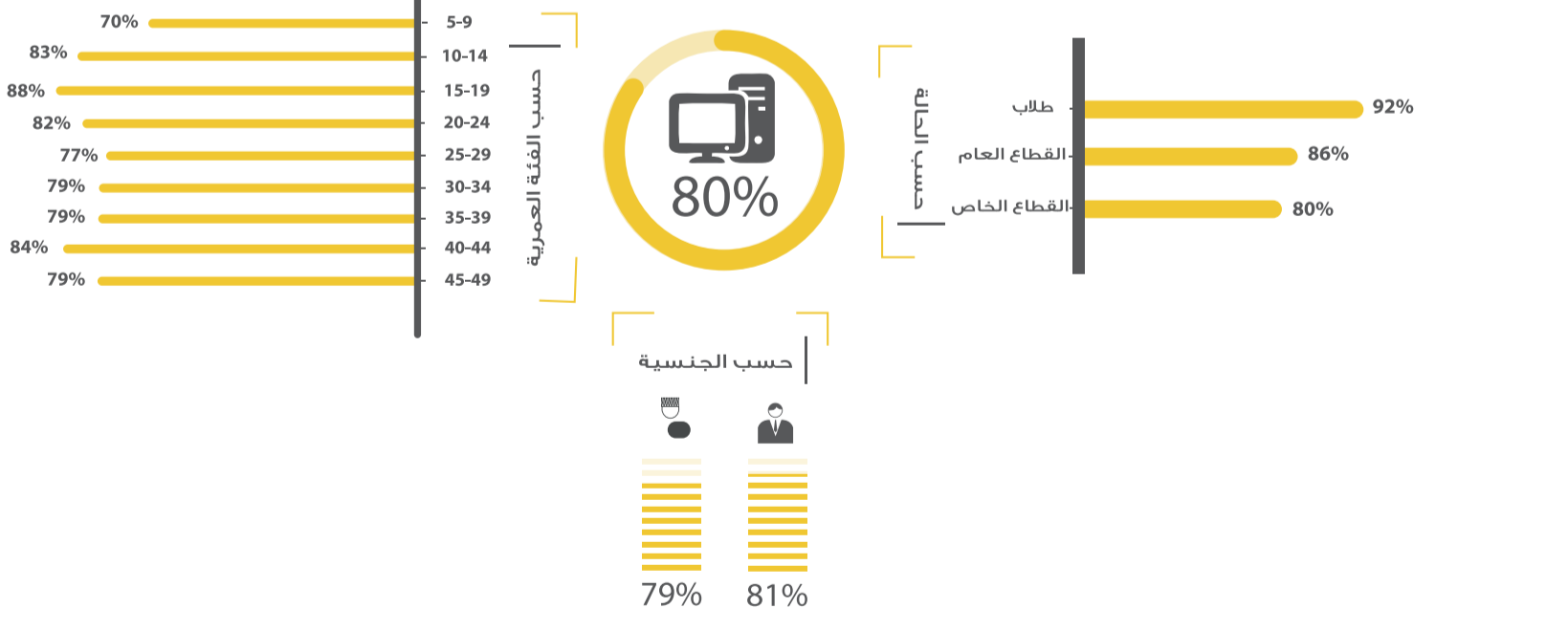
بتحليل الرسم البياني رقم ٢ (مؤشرات الأفراد) أظهرت النتائج أن شريحة كبيرة من السكان تستخدم أجهزة الحاسب الآلي، حيث بلغت نسبتهم ٨٠٪ من إجمالي الأفراد، وقد مثلت المنازل أكثر النسب فيما يتعلق بأماكن استخدام الحاسب الآلي من قبل هؤلاء الأفراد، ولم تظهر النتائج فروقا في النسب بين العمانيين وغير العمانيين. كما أظهر المسح فرقا بسيطا في نسب استخدام الحاسب الآلي من قبل الذكور والإناث، حيث انه من بين كل خمسة ذكور يوجد ذكر واحد فقط لا يستخدم الحاسب الآلي، و من بين كل أربع إناث، انثى واحدة فقط لا تستخدم الحاسب الآلي. وتجدر الإشارة الى أن هناك ترابطاً قوياً بين المستوى التعليمي الذي يحصل عليه الشخص وبين استخدامه لجهاز الحاسب الآلي. حيث أوضحت نتائج المسح ارتفاعاً كبيراً في استخدام الحاسب الآلي بين الحاصلين على مستويات أعلى من التعليم.

وفيما يتعلق بنسبة المستخدمين حسب الحالة العملية، فقد أظهرت النتائج أن حوالي ٨٦٪ من إجمالي موظفي القطاع الحكومي يستخدمون الحاسب الآلي، علاوة على ذلك فقد ذهبت النسبة الأعلى لاستخدام الحاسب الآلي لفئة الطلاب والتي بلغت (٩٢٪)؛ الأمر الذي يشير بوضوح إلى أن السياسات المتعلقة بتقنية المعلومات والاتصالات ضمن النظام التعليمي كان لها تأثير إيجابي في هذا الجانب.

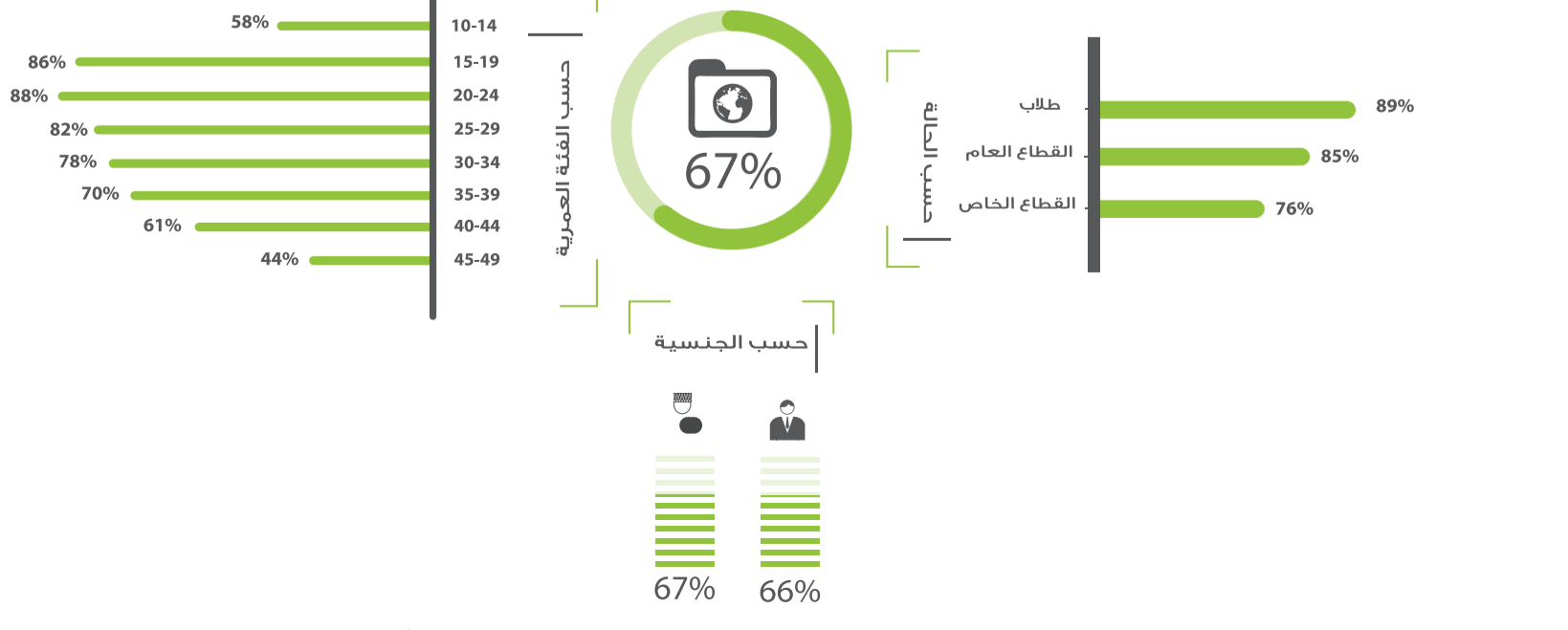
وفيما يتعلق بالأفراد الذين افادوا بعدم استخدام الحاسب الآلي، كان السبب الرئيسي لذلك هو عدم الحاجة لاستخدامه من وجهة نظرهم؛ حيث بلغت نسبتهم (٦٢٪)، بينما شكل نقص المهارات في استخدام الحاسب الآلي ما نسبته (٤٤٪)، في حين كانت التكاليف المرتفعة التي تجعل من الصعب على البعض اقتناء جهاز الحاسب الآلي في المرتبة الثالثة والتي كانت بنسبة ٢٣٪.

هذا ويمكن التغلب على العقبة المتمثلة بنقص المهارات في استخدام الحاسب الآلي من خلال الدورات التدريبية التي تستهدف أفراد المجتمع

نسبة الأفراد الذين يستخدمون الحاسب الآلي



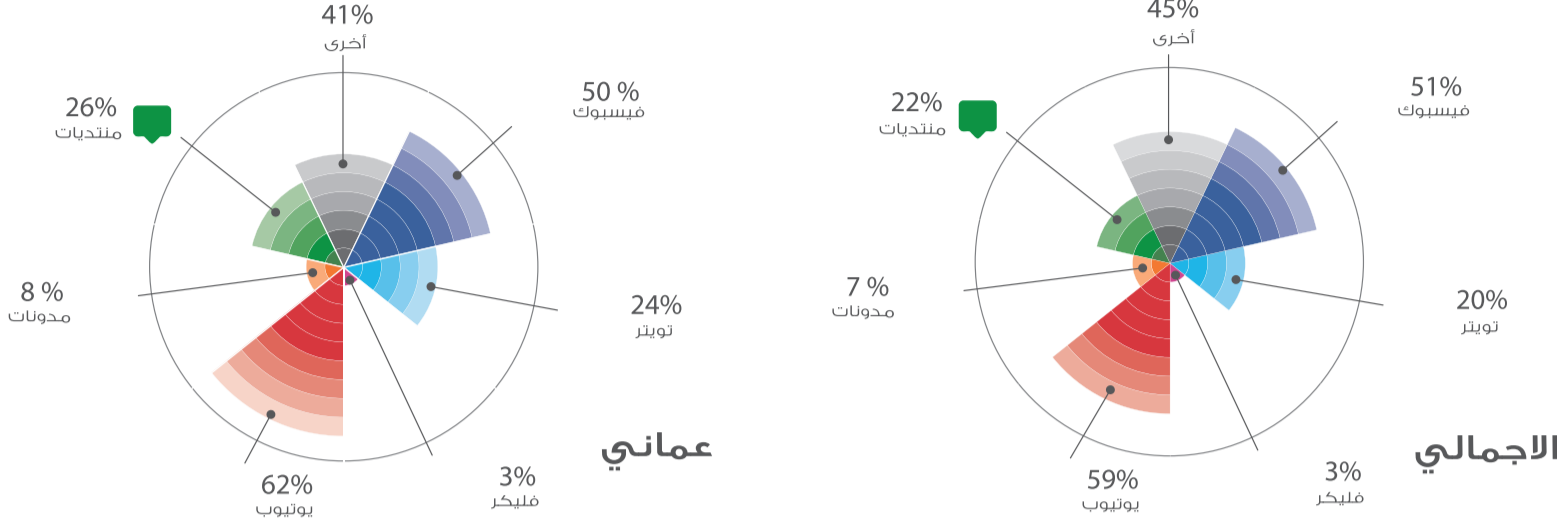
نسبة الأفراد الذين يستخدمون الانترنت



اشتمل على ١١ الف أسرة من مختلف محافظات السلطنة

إعلان نتائج مسح النفاذ واستخدام تقنية المعلومات والاتصالات في قطاع الأسر والأفراد لعام ٢٠١٣

نسبة الأفراد الذين يستخدمون وسائل التواصل الاجتماعي:



يستخدمون بوك" (٥١%) بينما (٥٩%) يستخدمون ال "يوتيوب"، في حين أن (٢٠%) منهم يستخدمون ال "تويتر"، و (٧%) يستخدمون ال "يوتيوب".

يمكن أن يعزى إلى امتلاك أجهزة الهواتف الذكية، كما جرى ذكره سابقاً.

ويبين الشكل البياني (رقم ٢)، بأن استخداماً من بين شبكات التواصل الاجتماعي. حيث بلغ عدد الأفراد الذين يستخدمون موقع ال "فيس

استخدام أجهزة الحاسب الآلي في مرحلة مبكرة من العمر وخصوصاً من قبل الشباب القاطنين في المدن. وفي الواقع فإن النفاذ للإنترنت يتزايد بشكل ملحوظ بعد سن ١٥ سنة، والتفسير الأساسي لهذا التسارع الملحوظ في ما يتعلق بالنفاذ إلى الإنترنت واستخدامها من قبل الشباب

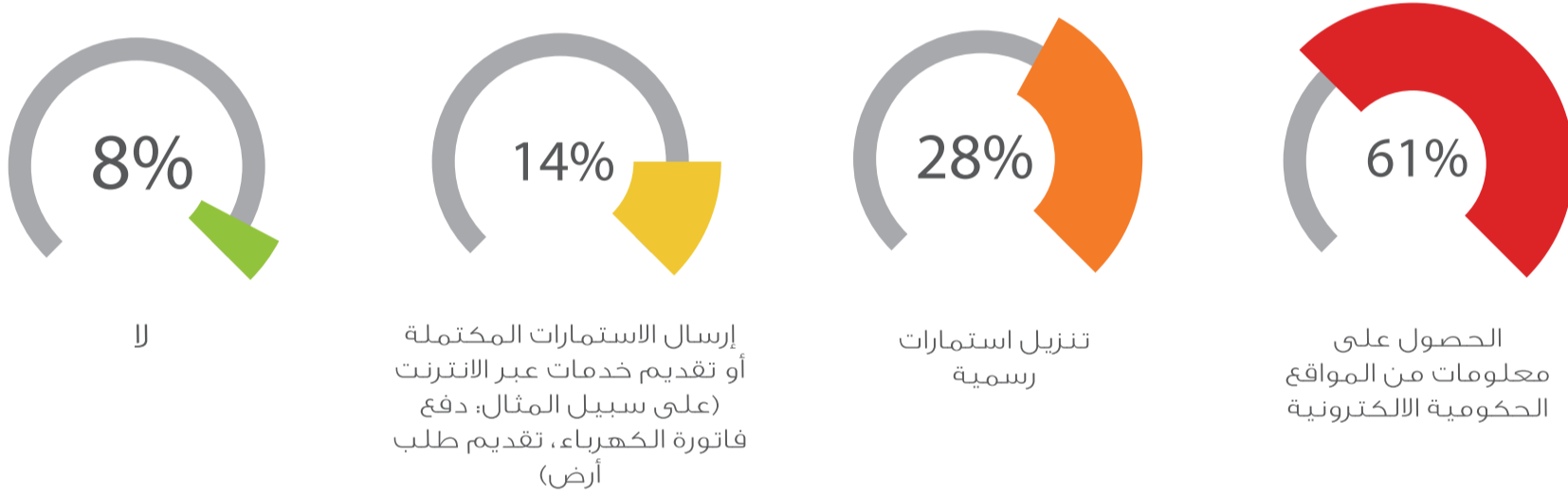
بين العمانيين. وحول استخدام الأفراد للإنترنت، فإن ٣ من أصل ٤ أفراد يستخدمون الإنترنت بشكل متكرر؛ فهم يتصفحون الإنترنت بشكل يومي ولا توجد فوارق كبيرة بهذا الشأن بين العمانيين وغير العمانيين. كما توضح النتائج أن

أو من خلال المناهج التعليمية. كما يجب أن تراعى سياسات التأهيل والتدريب والتوظيف بعض النتائج التي خرج بها المسح والتي من بينها: أن معظم الباحثين عن عمل الذين أفادوا بعدم استخدام الحاسب الآلي يعتقدون بعدم الحاجة لاستخدامه؛ وأن أكثر من نصف الباحثين عن عمل ممن تتراوح أعمارهم بين ١٥-١٩ سنة (مقارنة بثلاث الأفراد الذين يملكون وظائف) لا يستخدمون جهاز الحاسب الآلي لعدم امتلاكهم للمهارات اللازمة، وأن حوالي ٤٠% من الباحثين عن عمل يعتبرون أن السعر المرتفع للأجهزة يشكل عائقاً بالنسبة لهم، كما يجب أن تصمم برامج التدريب والتأهيل لتشمل على ما يمكنه أن يحقق أكساب المهارات والمعارف اللازمة في مجال استخدام تقنية المعلومات والاتصالات بحيث تكون مناسبة لهذه الشريحة، بهدف زيادة فرص حصولهم على عمل في المستقبل.

وفيما يتعلق باستخدام الهواتف النقالة (بمختلف أنواعها) فقد بلغت نسبة المستخدمين ٩٠% ممن تم استطلاع آرائهم، وقد خلص المسح إلى تقارب النسبة بين العمانيين وغير العمانيين في السلطنة، ولكن الفجوة بين الجنسين في ما يتعلق بامتلاك واستخدام الهواتف المحمولة هي أعلى بين غير العمانيين منها

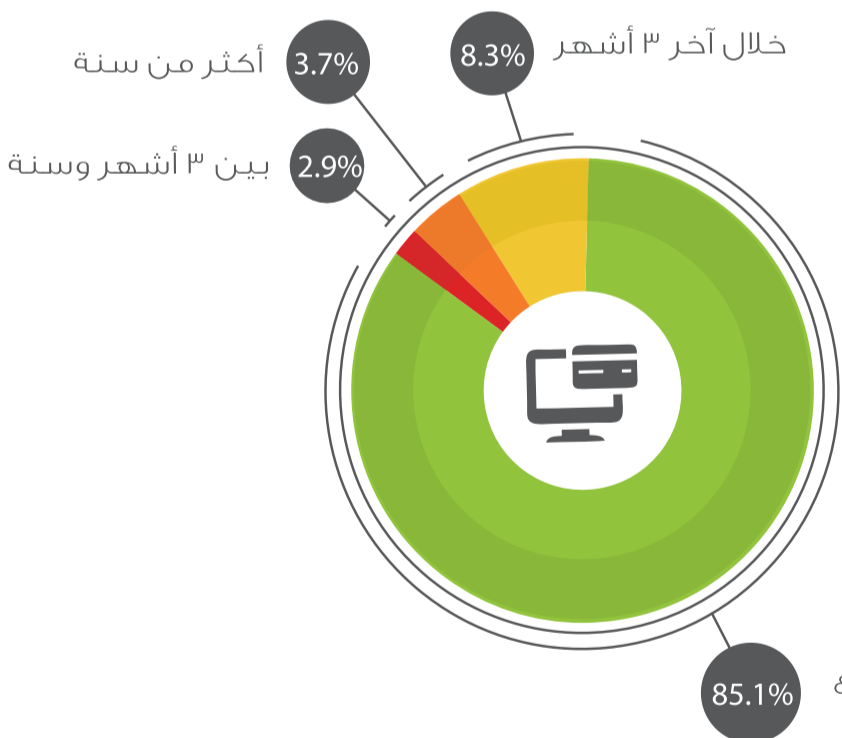
الخدمات الحكومية الإلكترونية

التفاعل مع المؤسسات الحكومية أو الخدمات الحكومية الإلكترونية عبر شبكة الانترنت خلال الأشهر ال ١٢ الماضية



خلصت النتائج إلى أن ٨٠% فقط من الأفراد لا يتعاملون مع الجهات الحكومية عبر الإنترنت. ولكن النسبة الأكبر ممن ذكروا أنهم يتعاملون مع الحكومة عبر الإنترنت، كانوا يسعون للحصول على المعلومات بشكل رئيسي حيث بلغت نسبتهم (٦١%). كما تجدر الإشارة إلى أن حوالي (١٤%) - في سؤال متعدد الإجابات) فقط قاموا بتعبئة الاستمارات وإرسالها إلكترونياً أو تقديم خدمات عبر الإنترنت، على سبيل المثال: دفع فاتورة الكهرباء، وتقديم طلب أرض.

التجارة الإلكترونية

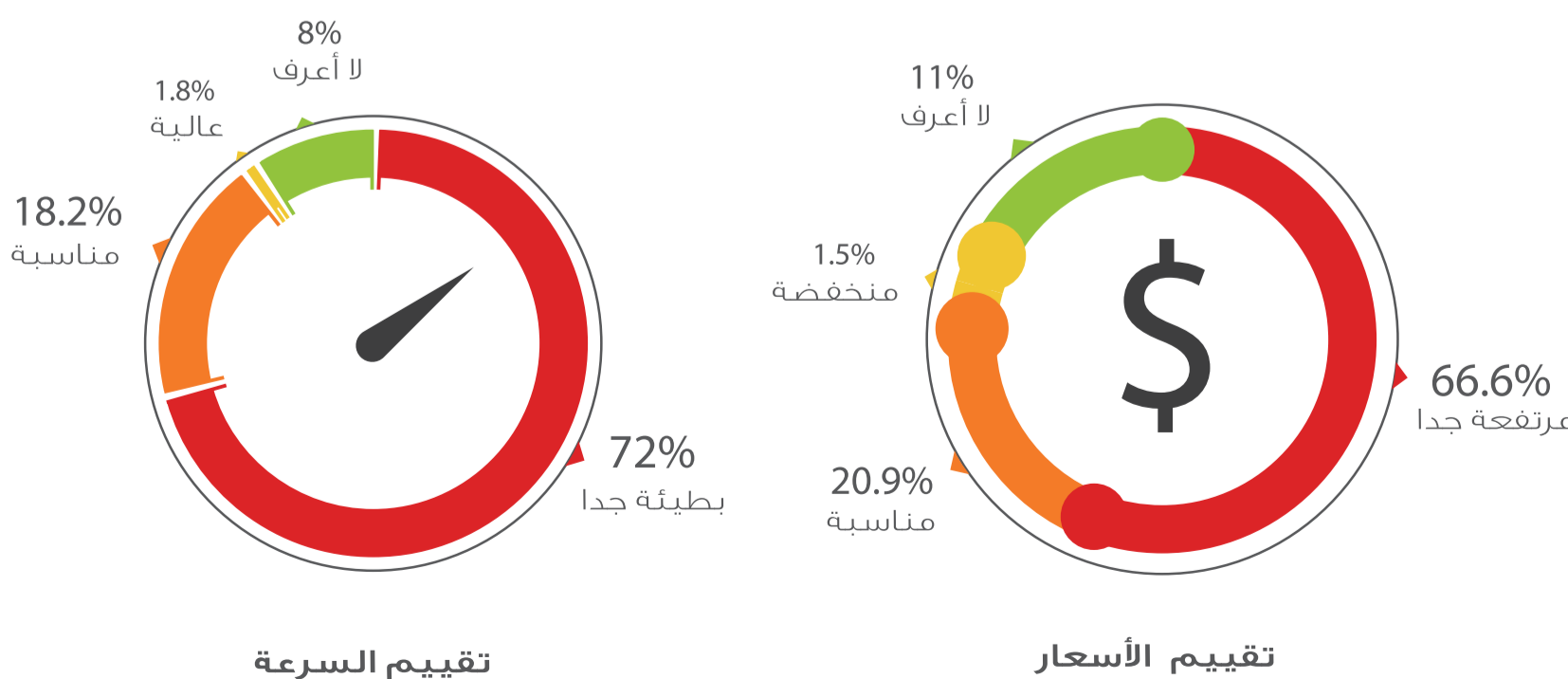


القيام بجهود إضافية لإيجاد البنية الأساسية ووضع الخطط الوطنية التي تساهم في تفعيل التجارة الإلكترونية وبناء الثقة بها، بالإضافة إلى رفع مستوى الوعي بأهمية وفوائد التسوق عبر الإنترنت.

في ما يتعلق بالتجارة الإلكترونية، أظهرت النتائج قلة التعاملات في مجال التجارة الإلكترونية حيث أن حوالي ٨٥% من الذين تمت مقابلتهم لم يسبق لهم شراء أو طلب سلعة أو خدمة عبر الإنترنت؛ وهذا ما يحتم

نسبة الأفراد الذي يشترون السلع أو الخدمات عبر الانترنت

سرعة وأسعار الإنترنت



يقدم الشكل البياني رقم (٥) بعض الإجابات حول بعض الحقائق التي تم ذكرها في ما سبق ذكره، حيث يبين الشكل مختلف الآراء والاتجاهات حول سرعة وأسعار خدمات الإنترنت. ومن ذلك أن أكثر من اثنين من بين ثلاثة مستخدمين للإنترنت قد ذكروا أن خدمة الإنترنت بطيئة للغاية، وأن أسعار الخدمات مرتفعة جداً.